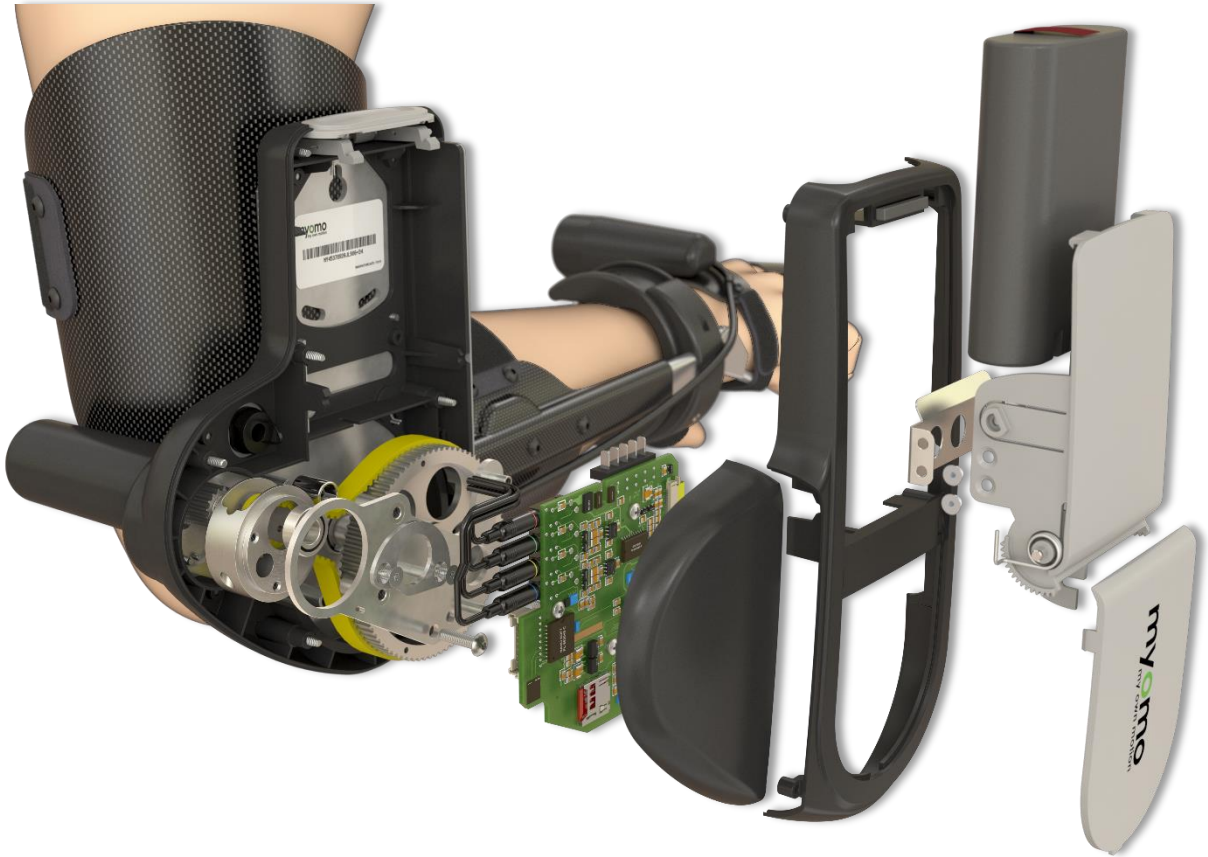


SOLIDWORKS 2021

Kurulum ve Lisans Etkinleřtirme / Transfer Kılavuzu

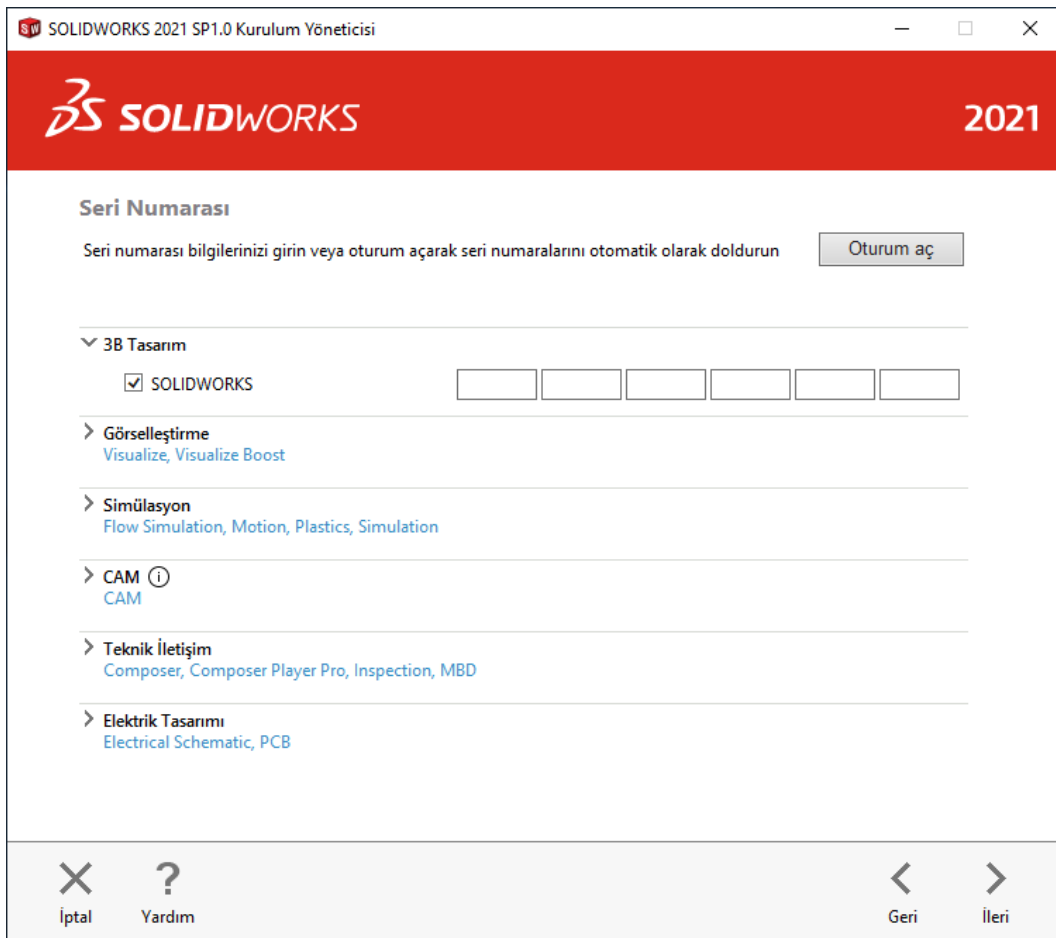


1. SOLIDWORKS Kurulum

SOLIDWORKS indirme linklerinden yararlanarak edindiğiniz SOLIDWORKS 2021 kurulum dosyaları içerisindeki "**setup.exe**" dosyasına çift tıklayarak kurulum yöneticisi penceresine ulaşabilirsiniz ("setup.exe" dosyasını "**Yönetici Olarak Çalıştır**" seçeneği ile başlatmanız tavsiye edilir).

Not: Kurulumu başlamadan önce, çalışan virüs programları durdurulmalı veya kapatılmalıdır.

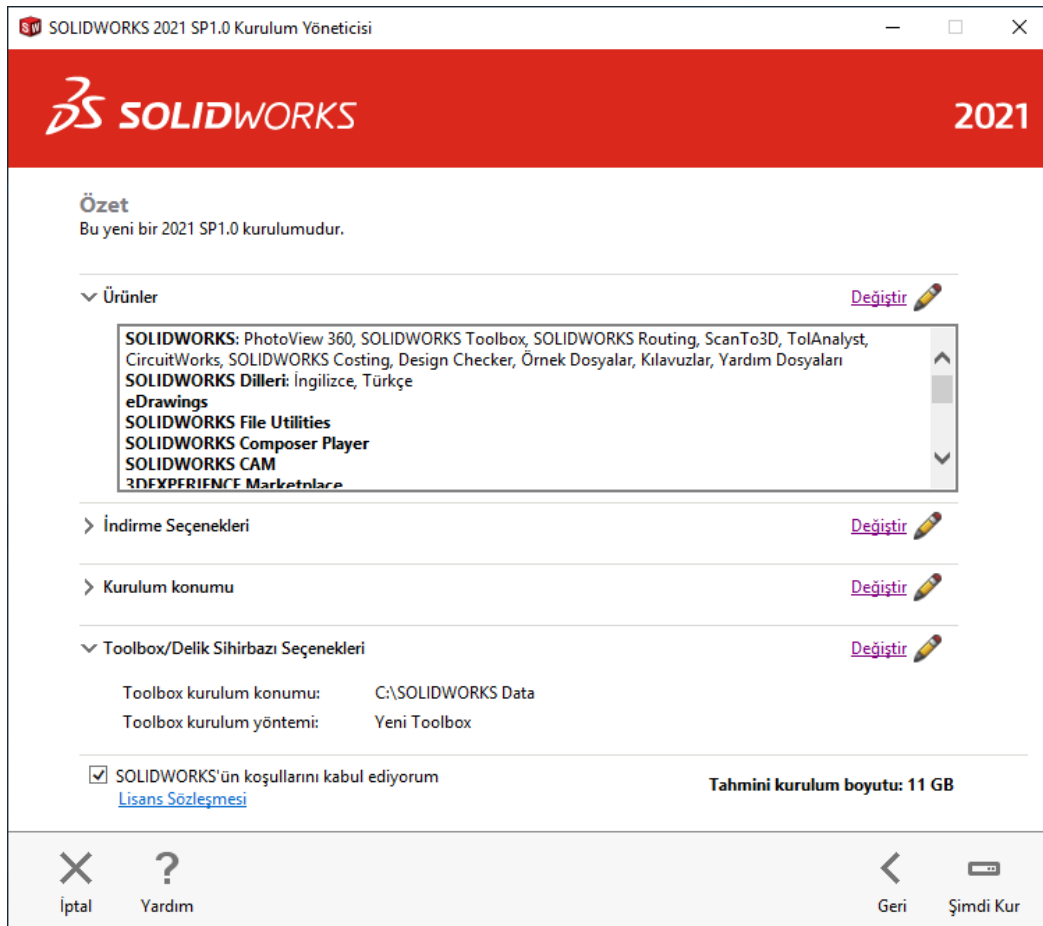
İlk aşamada açılan pencerede yer alan **Kurulum Tipini Belirleyin** iletişim kutusunda, "**Bu Bilgisayara Yükleyin**" seçeneği seçilerek **İleri** butonuna tıklanır. Bir sonraki pencerede 24 karakterden oluşan SOLIDWORKS Seri Numarası, kutucukların içine girilerek **İleri** butonuna tıklanır (Şekil 1).



Şekil 1

İnternet üzerinden yapılan sorgulama sonucu, seri numarasına karşılık gelen SOLIDWORKS ürünü ile beraber indirme seçenekleri, kurulum konumu ve Toolbox seçenekleri de otomatik olarak belirlenir (Şekil 2). Pencereden **Şimdi Kur** butonuna tıklanarak kurulum işlemi başlatılır.

Not: İnternet bağlantısı yok ise karşılaşılan hata iletisi **İptal** butonuna tıklanarak geçilir. SOLIDWORKS ürününü manuel olarak seçebilmek için **Ürünler** bölümünden **Değiştir** linkine tıklanır. Açılan penceren **Farklı paketler veya ürünler seçin** bağlantısı ile ürün seçimi yapılarak **Özete Geri Dön** butonuna tıklanır.

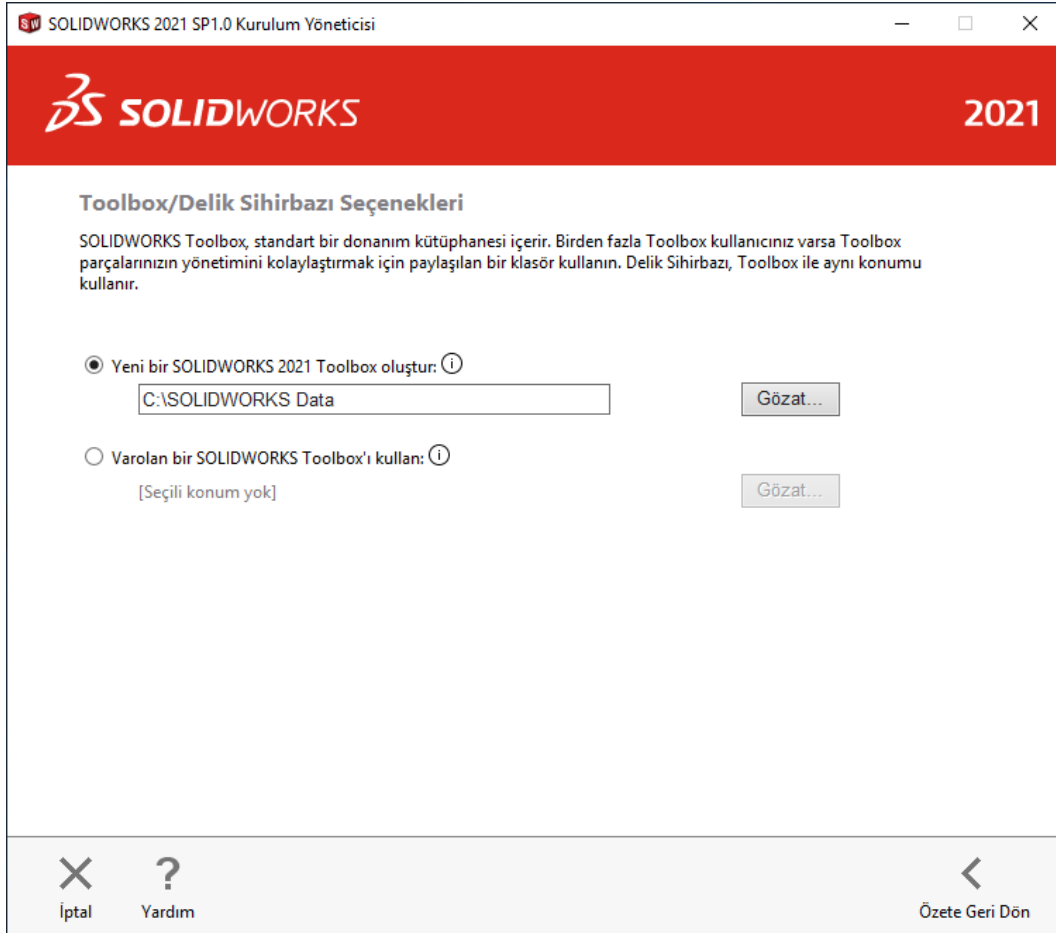


Şekil 2

- **Ürünler:** Bu alanda sahip olduğunuz pakete ait kurulacak ürünler listelenir. Ürün kurulumu ile ilgili bir özelleştirme yapılmak istenildiğinde (Program dilini seçmek, bazı ürünlerin kurulumunu engellemek vs...) **Değiştir** linkine tıklanır.
- **İndirme Seçenekleri:** Kurulum yapılmayıp indirme işlemi gerçekleştirilecekse **Değiştir** linkine tıklanarak gerekli seçimler yapılır. İlerideki servis paketlerinin (SP) otomatik olarak indirilmesi isteniyorsa "Gelecekteki Service Pack'ler için arka plan indiricisini kullanın" seçeneği seçilmelidir.
- **Kurulum konumu:** Otomatik olarak belirlenen kurulum konumu değiştirilmek istenirse **Değiştir** linkine tıklanarak yeni konum belirtilebilir.
- **Toolbox/Delik Sihirbazı Seçenekleri:** Eğer kütüphane başka bir konumda tanımlanmak isteniyorsa, **Değiştir** linkine tıklanır. Açılan pencerede (Şekil 3) iki seçenek görünecektir;
 - Yeni bir SOLIDWORKS 2021 Toolbox oluşturun: Bilgisayarda ilk defa SOLIDWORKS kurulumu yapılıyorsa varsayılan olarak kütüphane <C:\SOLIDWORKS Data> klasörüne kurulacaktır. Eğer kullanıcı kütüphaneyi varsayılan yol haricinde kendi belirlediği bir konuma kurmak isterse, **Gözet** butonuna tıklayarak farklı bir konum belirtebilir (Şekil 3).
 - Varolan bir SOLIDWORKS Toolbox'ı kullanın: SOLIDWORKS montaj dosyalarınızda kütüphaneden parça (civata, somun vb.) kullanılıyorsa (Parçaları çalışma klasörüne farklı kaydet komutu ile kaydetmeksizin), bir üst sürüme geçildiğinde kütüphanenin silinmeden güncellenmesi gerekir. Aksi takdirde montajlar yeni sürümle açıldığında eksik parça hatası verecektir. Var olan kütüphaneyi güncellemek için, **Gözet** butonuna tıklanarak kütüphanenin bulunduğu konum belirtilir (Şekil 3). Bu güncelleme ile verilerde ve kütüphane üzerinde yapılan özelleştirmelerde herhangi bir kayıp olmaz. Bu durum üst sürüme geçmeksizin yapılan kurulumlarda da geçerlidir.

(Eğer kütüphanede herhangi bir özelleştirme yapıldıysa). Güncellenen kütüphane bir alt sürüm ile kullanılamaz (Örneğin SOLIDWORKS 2021 sürümüne güncellenen kütüphane SOLIDWORKS 2020 sürümü ile kullanılamaz). Eğer kütüphanenin yedeği alınacaksa güncelleme yapılmadan önce alınmalıdır.

Toolbox/Delik Sihirbazı için konum belirttikten sonra **Özete Geri Dön** butonuna tıklanarak (Şekil 3) devam edilir.



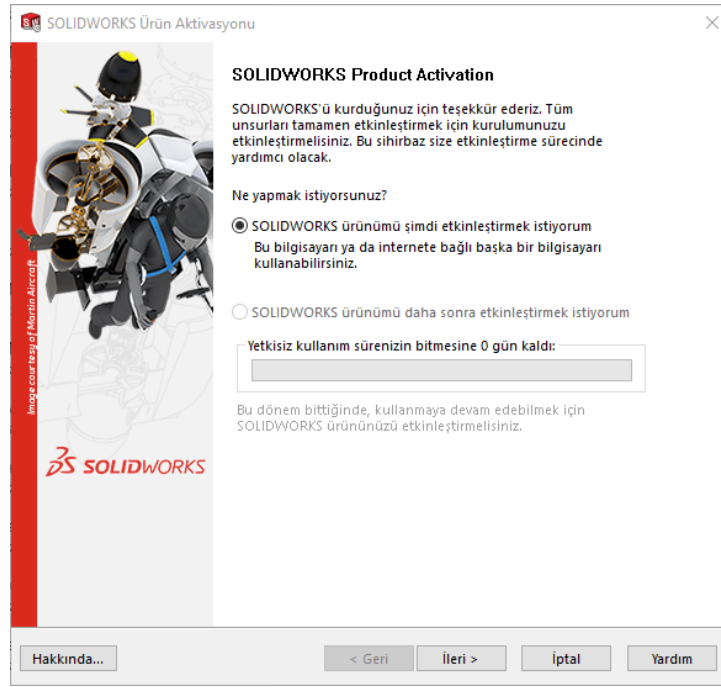
Şekil 3

Kurulum süreci tamamlandıktan sonra **Kurulum Tamamlandı** iletişim kutusu karşınıza gelecektir. Burada isteğe bağlı seçimler yapılarak **Son** butonuna tıklanır ve kurulum süreci tamamlanır.

Not: Eğer daha önceden bilgisayarda kurulu olan eski veya kaldırılmak istenen bir SOLIDWORKS versiyonu varsa; temiz bir kurulum için izlenecek yol **Ek – A** da belirtilmiştir.

2. Lisans Etkinleştirme

Aktivasyon, kullanıcının seri numarasını geçerli kılan ve yazılımın bilgisayarda çalışmasını sağlayan bir işlemdir. Kullanıcı, ürünün kurulumu esnasında bir seri numarası girer ve program ilk çalıştırıldığında, kullanıcı ekrana gelen pencerelerle aktivasyon işlemi için yönlendirilir. Aktivasyon süreci sonunda lisans etkin hale gelir. Program kurulumdan sonra çalıştırıldığında Şekil 4' deki pencere açılır. **"SOLIDWORKS ürünümü şimdi etkinleştirmek istiyorum"** seçeneği seçilip **İleri** (Next) butonuna tıklanarak aktivasyon süreci başlatılır.



Şekil 4

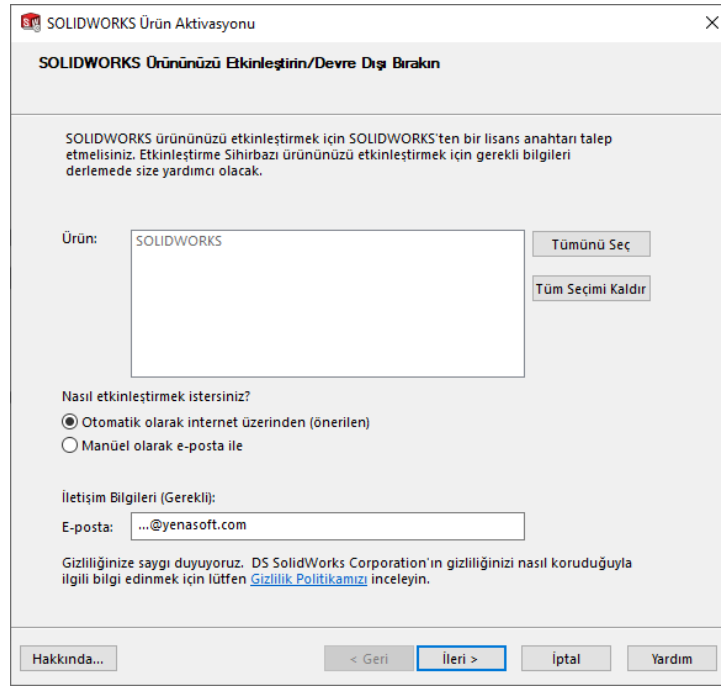
Aktivasyon işlemi internet üzerinden veya mail yoluyla olmak üzere iki şekilde gerçekleştirilebilir.

2.1. İnternet Üzerinden Etkinleştirme

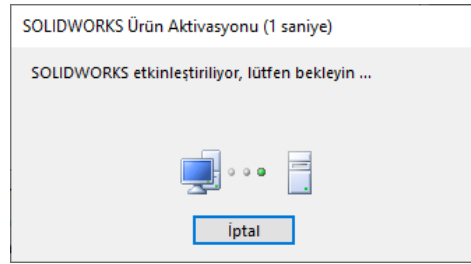
İnternet üzerinden etkinleştirme yapmak için **SOLIDWORKS ürününüzü Etkinleştirin/Transfer edin** (Şekil 5) iletişim kutusundaki, **“Otomatik olarak internet üzerinden (önerilen)”** seçeneği işaretlenir ve **İleri** (Next) butonuna tıklanır. İşlem sonucunda SOLIDWORKS aktivasyon merkezi ile iletişim kurularak (Şekil 6) lisans etkinleştirilir. Eğer seri numarası doğru yazılmış ve aktivasyona uygun ise; aktivasyon servisi arka planda çalışarak ilgili bilgisayara, programı bu bilgisayarda çalıştırmayı sağlayan bir kod numarası gönderir. Aktivasyon merkezi, bilgisayarda yapılan lisans işlemiyle ilgili bilgilerin kayıtlarını tutar. Daha sonra Şekil 7’deki aktivasyon işleminin başarıyla gerçekleştirildiğini gösteren **Etkinleştirme/Yeniden Etkinleştirme Başarılı** iletişim kutusu ekrana gelir. Bu pencerede sahip olduğunuz lisanslar gösterilir. Bakım Bitiş Tarihi altında ise Abonelik anlaşmasının sona ereceği tarih gözükür*. **Son** (Finish) butonuna tıklanarak süreç sonlandırılır.

* SOLIDWORKS’ün en güncel sürümünü kullanmak ve Yenasoft’un eğitim/teknik destek hizmetlerinden faydalanmaya devam edebilmek için, belirtilen bitiş tarihinden önce anlaşmanızı güncellemeniz yeterlidir.

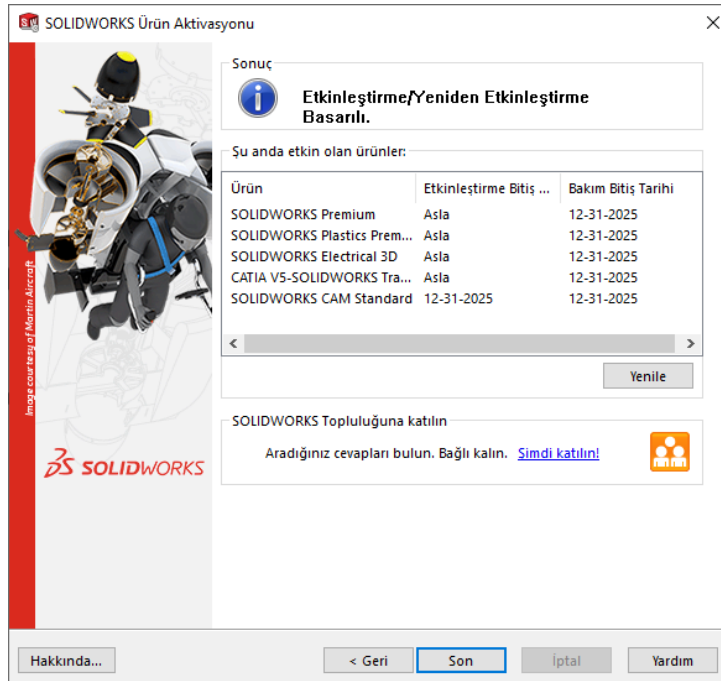
NOT: Her lisans için tek kullanıcı aktivasyon yapabilir!



Şekil 5



Şekil 6



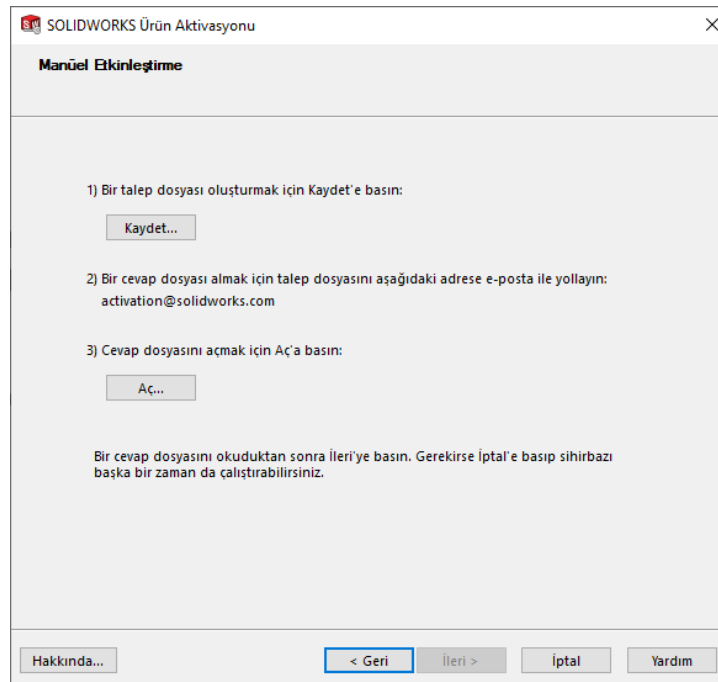
Şekil 7

2.2. Mail Yoluyla Etkinleştirme

Kullanıcının programı e-posta yoluyla aktif etme olanağı vardır. Bilgisayarın direkt olarak internete erişimi yoksa bu seçeneği kullanmayı tercih edebilir. Bu işlem şu şekilde gerçekleşir: Kullanıcı otomatik aktivasyon işlemine benzer şekilde, aktivasyon sihirbazına bağlanır fakat ilk çıkan ekranda "**Otomatik olarak internet üzerinden**" seçeneği yerine, "**Manüel olarak e-posta ile**" seçeneğini (Şekil 5) seçmelidir. Ardından **İletişim Bilgileri** için bir e-mail adresi girilir ve **İleri** (Next) butonuna tıklanır.

Aktivasyon servisiyle direkt olarak irtibat kurmak yerine, sihirbaz kullanıcıdan aktivasyon dosyasını bilgisayarına kaydetmesini isteyecektir. Şekil 8'deki **Manüel Etkinleştirme** iletişim kutusunda gösterilen **Kaydet** butonuna tıklanır. Kaydetme işleminden sonra **Manüel Etkinleştirme** iletişim kutusu kapatılmaz!

Kaydedilecek dosyanın adı **SWActivateRequest_SeriNo** şeklindedir. Dosya bilgisayarın e-posta özelliği yok ise bir flash belleğe ya da floppy driver ile başka bir bilgisayara aktarılabilir. Kaydedilen dosya activation@solidworks.com adresine boş bir maile eklenerek gönderilir. Dosyayı göndermek kullanıcının sorumluluğundadır. E-posta sistemi, gönderilen maili okuyacak, dosyayı kontrol edecek ve SOLIDWORKS Aktivasyon Merkezi'ne gönderecektir. Eğer seri numarasıyla ilgili tüm bilgiler onaylanmış ise sistem bir aktivasyon yanıt dosyası (**SWActivateResponse_SeriNo**) oluşturacak ve bunu kullanıcıya gönderecektir. Aktivasyon Merkezi, bu maili kullanıcının aktivasyon talebinde kullanmış olduğu mail adresine gönderecektir. Kullanıcı mailine gelen bu dosyayı bilgisayarına kaydeder ve **Manüel Etkinleştirme** iletişim kutusundaki **Aç** butonuna (Şekil 8) tıklayarak dosyayı açar (Eğer aktivasyon talep maili başka bir bilgisayardan yazılmış ise, Aktivasyon Merkezi'nce gönderilen dosya, SOLIDWORKS'ün kurulduğu bilgisayara kaydedilmelidir).



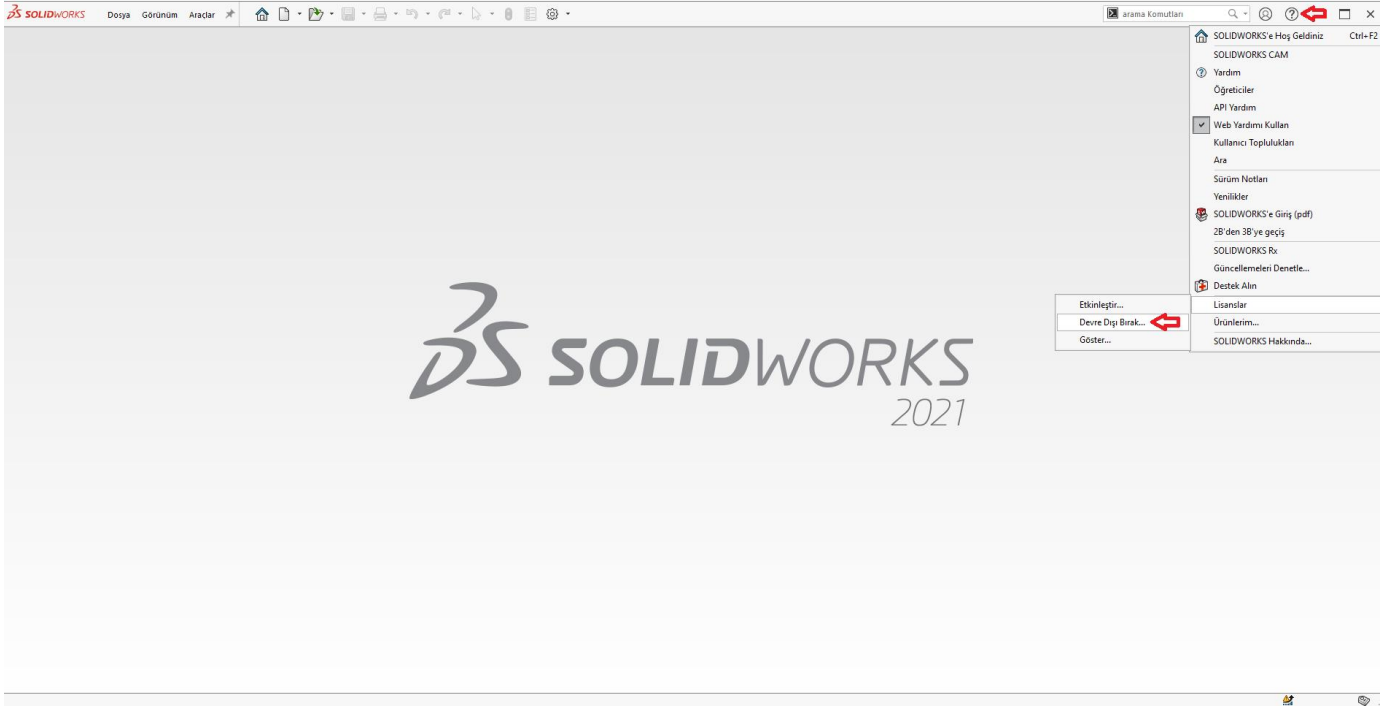
Şekil 8

Bu süreç sonunda kullanıcının karşısına aktivasyon işlemini başarıyla gerçekleştirdiğini gösteren Şekil 7'deki iletişim penceresi gelir.

Bir bilgisayardaki SOLIDWORKS yazılımı aktifleştirildiğinde, bu aktivasyon kalıcı ve süresizdir. Kullanıcının lisansı (Programı) başka bir bilgisayara transfer etmek istemesi, bilgisayarın donanımında bir değişiklik oluşması veya SOLIDWORKS'e ait yeni versiyonu kurmak istemesi gibi durumların dışında, aktivasyon servisine yeniden bağlanılmasına ihtiyaç yoktur.

3. Lisans Transferi (Transfer Licenses)

Kullanıcı, yazılımı aktifleştirdiği bir bilgisayardan başka bir bilgisayara aktarabilir, bu işleme Lisans Transferi adı verilmektedir. Bu, kullanıcı var olan bilgisayara ait lisansı geri veriyor demektir ve geri verilen lisans yeni bir bilgisayarda kullanılabilir. Bunun için kullanıcı SOLIDWORKS programını açmalıdır ve "Yardım" menüsündeki "Lisanslar" seçeneğinin altında yer alan "Devre Dışı Bırak" seçeneği seçilmelidir (Şekil 9).



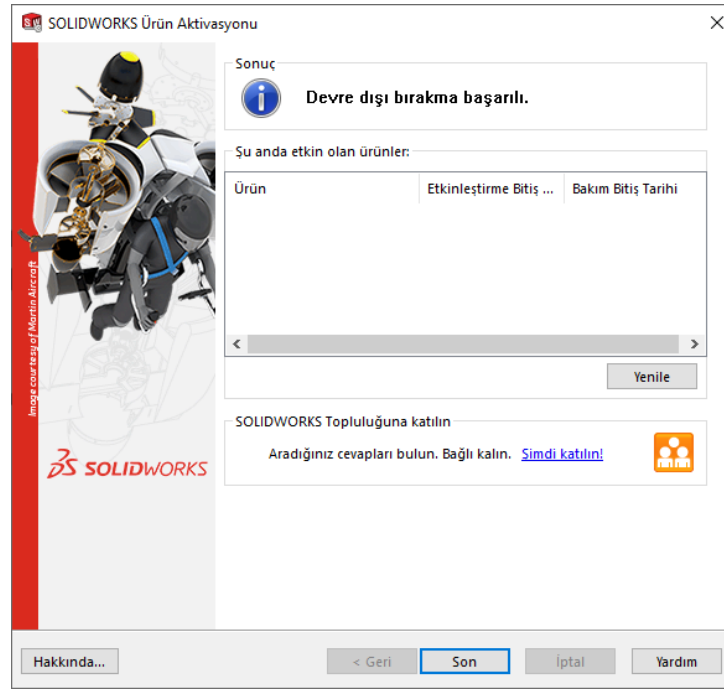
Şekil 9

Transfer işlemi aktivasyon işleminde olduğu gibi internet üzerinden veya mail yoluyla olmak üzere iki şekilde gerçekleştirilebilir.

3.1. İnternet Üzerinden Transfer

Yardım menüsünden **Lisanslar\Devre Dışı Bırak** seçeneği seçildiğinde Şekil 5' deki iletişim kutusu açılacaktır. Buradan kullanıcı "**Otomatik olarak internet üzerinden (önerilen)**" seçeneğini seçerek ve **İleri** (Next) butonuna tıklayarak internet üzerinden transfer (Genelde tercih edilen seçimdir) işlemini başlatır. Şekil 6'da gösterildiği gibi Aktivasyon Merkezi ile bağlantı kurularak lisans pasif hale getirilir. Daha sonra lisansın başarıyla transfer edildiğini gösteren **Devre Dışı Bırakma Başarılı** iletişim kutusu ekrana gelir (Şekil 10). **Son** (Finish) butonuna tıklanarak süreç tamamlanır.

Not: SOLIDWORKS'e ait bir den fazla ürün kurulu ise (Simulation, Flow Simulation), listeden bu ürünlerin tamamı seçilerek tek seferde transfer işlemi gerçekleştirilebilir.



Şekil 10

3.2. Mail Yoluyla Transfer

Kullanıcının lisansı e-mail yoluyla da transfer etme olanağı vardır. Kullanıcı bilgisayarının direkt olarak internete erişimi yoksa bu seçeneği kullanmayı tercih edebilir. Bu işlem şu şekilde gerçekleşir: Kullanıcı **Yardım** menüsünden, **Lisanslar\Devre Dışı Bırak** seçeneğini seçtiğinde (Şekil 9), karşısına gelen pencerede "**Manüel olarak e-posta ile**" seçeneğini (Şekil 5) seçmelidir.

Aktivasyon servisiyle direkt olarak irtibat kurmak yerine, sihirbaz kullanıcıdan transfer dosyasını bilgisayarına kaydetmesini isteyecektir. Şekil 8'deki **Manüel Etkinleştirme** iletişim kutusunda gösterilen **Kaydet** butonuna tıklanır. Kaydetme işleminden sonra **Manüel Etkinleştirme** iletişim kutusu kapatılmaz!

Kaydedilecek dosyanın adı **SWDeactiveRequest_SeriNo** şeklindedir. Dosya bilgisayarın e-posta özelliği yok ise bir flash belleğe ya da floppy driver ile başka bir bilgisayara aktarılabilir. Kaydedilen dosya activation@solidworks.com adresine boş bir maile eklenerek gönderilir. Bu talep karşısında, transfer dosyası (**SWTransferResponse_SeriNo**) oluşturularak server tarafından kullanıcıya gönderilir. Aktivasyon Merkezi bu maili kullanıcın transfer talebinde kullanmış olduğu mail adresine gönderecektir. Kullanıcı maili kabul ettikten sonra, bu dosyayı bilgisayarına kaydeder ve **Manüel Etkinleştirme** iletişim kutusundaki **Aç** butonuna (Şekil 8) tıklayarak dosyayı açar (Eğer transfer talep maili başka bir bilgisayardan yazılmış ise, Aktivasyon Merkezi'nce gönderilen dosya, SOLIDWORKS'ün kurulu olduğu bilgisayara kaydedilmelidir).

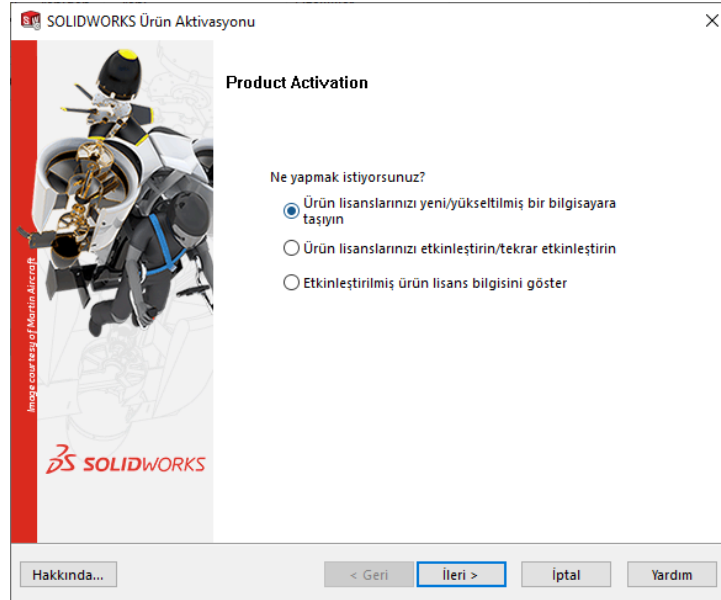
Bu süreç sonunda, kullanıcının karşısına transfer işlemini başarıyla gerçekleştirdiğini gösteren Şekil 10'daki **Devre Dışı Bırakma Başarılı** iletişim penceresi gelir. **Son** butonuna tıklanarak süreç tamamlanır.

3.3. SOLIDWORKS Aktivasyon Sihirbazı Aracılığıyla Transfer

Eğer sistem dosyalarının bozulması, virüs vb. bir sorundan dolayı SOLIDWORKS açılmıyorsa, lisans transfer işlemi SOLIDWORKS Aktivasyon Sihirbazı (Şekil 11) aracılığıyla gerçekleştirilir. SolidWorks Aktivasyon Sihirbazına aşağıdaki dizinlerden ulaşabilirsiniz.

"C:\Program Files\SOLIDWORKS Corp\SOLIDWORKS\setup\i386\swactwiz.exe"

SOLIDWORKS Aktivasyon Sihirbazı (swactwiz.exe) çalıştırıldıktan sonra SOLIDWORKS Ürün Aktivasyonu penceresi (Şekil 11) açılır. **"Ürün lisanslarınızı yeni/yükseltilmiş bir bilgisayara taşıyın"** seçeneği seçilerek ileri butonuna tıklanır. Daha sonra Şekil 5 deki pencere ekrana gelir. 3.1 veya 3.2 başlıklarında anlatılan yöntemlerden herhangi biri kullanılarak transfer işlemi tamamlanır.



Şekil 11

Not: Transfer işlemi lisansın Aktivasyon Merkezi'ne geri verilmesi içindir. SOLIDWORKS'ü başka bir bilgisayarda çalıştırmak için, kullanıcı öncelikle lisansı eski bilgisayardan transfer edip daha sonra yeni bilgisayarda lisansını aktif etmelidir. Lisansları transfer etmek kullanıcının sorumluluğundadır. Aynı bilgisayarda SOLIDWORKS kaldırılıp tekrar kurulacaksa lisans transferi yapmaya gerek yoktur. Service Pack kurulumlarında veya yeniden kurulumlarda (Herhangi bir donanım veya işletim sistemi değişikliği yapılmıyorsa) lisans transferi yapılmasına gerek yoktur.

Önemli: * Hangi Durumlarda Lisans Transferi İşlemi Yapılmalıdır !...**

- Kullanıcı lisansını (Programı) başka bir bilgisayarda kullanmak istediğinde,
- Bilgisayar üzerinde donanımsal bir değişiklik yapılmak istendiğinde (Harddisk, ana kart veya işlemci değiştirilmesi),
- Bilgisayara yeni bir işletim sistemi kurulmak veya format atılmak istendiğinde,

Uyarı: Kullanıcı yukarıdaki durumlardan herhangi birini lisans transfer işlemini gerçekleştirilmeden yaptığı takdirde, kurulum sonrasında aktivasyon işlemi yapamayacaktır. Bu durumda askıda kalan lisansların yüklü olduğu bilgisayarın aktivasyon merkezi tarafından iptal edilmesi gerekir. İptal işlemi için kullanıcı Yenasoft ile irtibata geçmelidir. Yenasoft teknik destek mühendisi e-posta yoluyla kullanıcıya bir doküman gönderecektir. Bu dokümanda lisans aktivasyonu isteğinin sebebi yazılı olarak belirtilir. Daha sonra firma antetli kağıdına basılarak, kaşelenip imzalanır. Hazırlanan doküman tarayıcıda tarandıktan sonra e-posta aracılığı ile Yenasoft teknik destek mühendisine geri gönderilir. Yenasoft teknik destek mühendisi ilgili belgeyi SOLIDWORKS'e ulaştırarak süreci başlatır. İşlem gerçekleşme süreci yurt dışının yoğunluğuna bağlı olarak değişebilir.



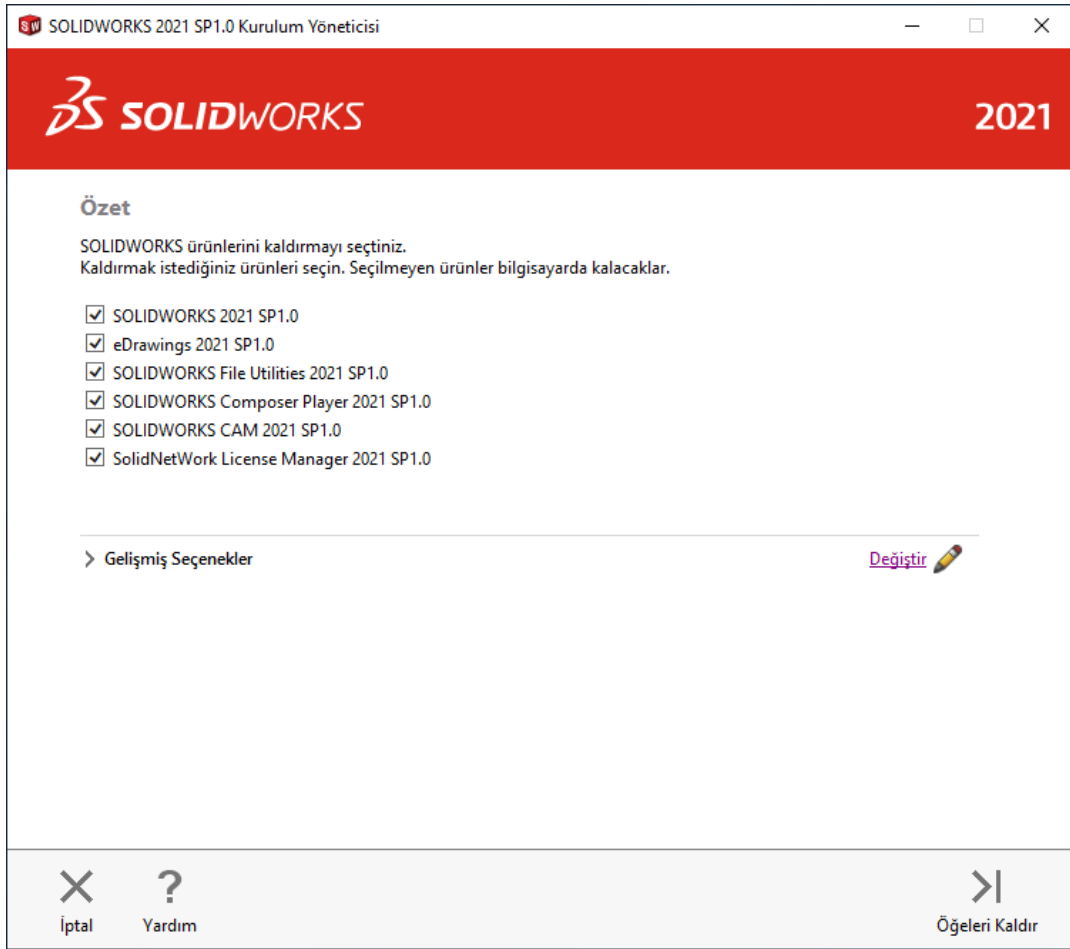
Ek – A

SOLIDWORKS Temiz Kurulum

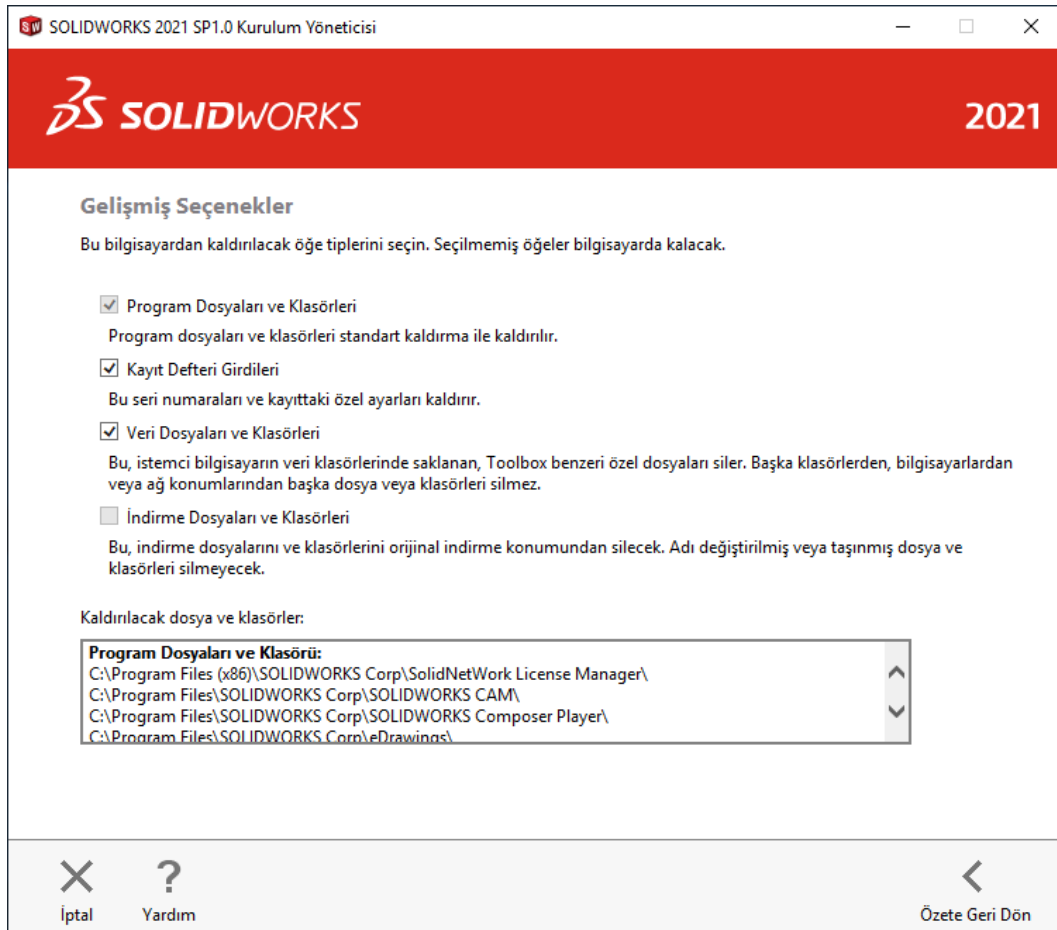
Temiz kurulum SOLIDWORKS programının tamamen bilgisayardan kaldırılmasını sağlar. Daha önceden var olan ayarların ve programda yapılan özelleştirmelerin hepsi ortadan kalkar. Genellikle yeni sürümlerin kurulumunda, eski sürümlerden kalan özellikleri ortadan kaldırmak için tercih edilir. Ayrıca hatalı veya eksik SOLIDWORKS kurulumunda çıkan sorunları ortadan kaldırmak içinde bu yöntem kullanılabilir.

SOLIDWORKS 2021 ile birlikte temiz kurulum prosedürü daha basit hale gelmiştir. Kaldırma işlemini başlatmak için Başlat\Denetim Masası\ Programlar ve Özellikler (Program Ekle/Kaldır) ikonuna tıklanarak program kaldırma iletişim kutusu açılır. Buradan SOLIDWORKS 2021 seçilerek Kaldır butonuna tıklanır. Kaldırma süreci başladığında Şekil 12'deki iletişim kutusu açılacaktır. Standart Kaldırma sürecinde kurulu bileşenler listeden seçilerek **Öğeleri Kaldır** butonuna tıklanır ve program kaldırma süreci başlatılır. Eğer kaldırma işleminden sonra Temiz Kurulum yapılacaksa öncelikle teknik resim şablonları, kütüphane elemanları, SOLIDWORKS Data vb. özelleştirme yapılan dosyaların yedekleri alınır. Daha sonra standart kaldırma prosedürü izlenir. Şekil 12'deki iletişim kutusuna gelindiğinde kaldırılacak ürünler seçildikten sonra **Değiştir** linkine tıklanır. Bu linke tıkladığında Şekil 13' deki **Gelişmiş Seçenekler** iletişim kutusu açılacaktır. Bu iletişim kutusunda "**Program Dosyaları ve Klasörleri**" seçeneği kurulum esnasında oluşturulan program klasörlerinin kaldırılmasını sağlar. "**Kayıt Defteri Girdileri**" (Registry) seçeneği kayıt defterindeki SOLIDWORKS seri numaralarını ve özelleştirilmiş ayarları kaldırır. "**Veri Dosyaları ve Klasörleri**" seçeneği veri klasörlerinde saklanan özel dosyaları (toolbox vb.) kaldırır. Bu seçenek ağ üzerinden kullanılan dosyaları silmez. "**İndirme Dosyaları ve Klasörleri**" seçeneği ise kullanıcı bilgisayarına indirilen (Belgelerim klasörüne indirilen güncellemeler vb.) kurulum dosyalarını kaldırır. Bu iletişim kutusundaki seçeneklerin hepsi seçilerek **Özete Geri Dön** butonuna tıklanır. Şekil 12'deki iletişim kutusuna dönülür. **Öğeleri Kaldır** butonuna tıklanarak temiz kaldırma süreci başlatılır.

Not: Eğer SOLIDWORKS 2021 den daha önceki sürümler için temiz kaldırma ve kurulum prosedürü uygulanacaksa Sayfa 14'deki adımlar takip edilir.



Şekil 12



Şekil 13



Windows 10

1. SOLIDWORKS için hazırlanan şablonlar, dosyalar ve toolbox yedeklenir. Yedeklenecek dosyaların konumuna SOLIDWORKS menülerinden Araçlar\Seçenekler\Sistem Seçenekleri\ Dosya Konumları bölümünden ulaşabilirsiniz.
2. Başlat\Tüm Programlar\SOLIDWORKS 2021\SOLIDWORKS Araçları\Ayarları Kopyalama Sihirbazı ile var olan klavye kısa yolları ve araç çubukları yerleşim düzeni kurulumdan sonra kullanılmak üzere reg dosyası olarak kaydedilir. (Kurulum bittikten sonra bu reg dosyası çalıştırılarak eski düzen geri yüklenir).
3. Lisans Transfer işlemi yapılır. (Sayfa 9'da konu detaylı olarak anlatılmıştır).
4. Denetim Masasından (Control Panel) Programlar ve Özellikler (Programs and Features) kullanılarak SOLIDWORKS kaldırılır.
5. Aşağıda belirtilen SOLIDWORKS kurulum dizinleri silinir:
<C:\Program Files\ SOLIDWORKS Corp>, <C:\Program Files\ SOLIDWORKS >,
<C:\ProgramData\ SOLIDWORKS >,
<C:\Program Files\Common Files\ SOLIDWORKS ... klasörleri>,
<C:\Kullanıcılar\<C:\Kullanıcılar\<C:\Kullanıcılar\- 6. Windows Registry Editor' den aşağıda belirtilen anahtarlar silinir. Registry editörünü çalıştırmak için başlata tıklanır ve arama bölümüne **regedit** yazılıp klavyeden enter tuşuna basılır. Açılan registry editörden silinecek anahtarlar:
HKEY_CURRENT_USER\Software altında SolidWorks, eDrawings, srac dizinleri,
HKEY_LOCAL_MACHINE\Software altında SolidWorks, SolidWorks Corporation, Srac, eDrawings dizinleri
HKEY_LOCAL_MACHINE\Software\Wow6432Node\SolidWorks dizinleridir.
- 7. Bilgisayar yeniden başlatılır. **SOLIDWORKS Kurulum** (Sayfa 2) yönergeleri takip edilerek programın kurulumu yapılır.